

F I A T U L Y S S E



V A N

## VARIANTI RISPETTO AL LIBRETTO DI USO E MANUTENZIONE

In questo supplemento è descritto l'allestimento Fiat Ulysse Van.

Questa versione è disponibile nell'allestimento 5 posti con parete divisoria tra abitacolo e vano di carico.

Dalla versione berlina si differenzia per:

- Assenza terza file sedili posteriori.
- Parete fissa di separazione fra zona di carico e abitacolo.
- Piano di carico esteso sino alla paratia divisoria.
- Vetri laterali posteriori (vano di carico) fissi.
- Ruota di scorta delle stesse dimensioni delle ruote in dotazione.
- Numero 6 anelli per trattenimento carico.

Per quanto non riportato nel presente supplemento, fare riferimento al libretto di Uso e Manutenzione al quale questo supplemento è allegato.



### ATTENZIONE

**La guida con portellone posteriore sollevato è sconsigliata in quanto i gas di scarico potrebbero essere aspirati all'interno del vano di carico.**

## ANELLI PER ANCORAGGIO DEL CARICO

Sono sei tre sul lato destro e tre sul lato sinistro del vano bagagli.

- A** - anello anteriore a pavimento
- B** - anello centrale su passaruota
- C** - anello posteriore a pavimento

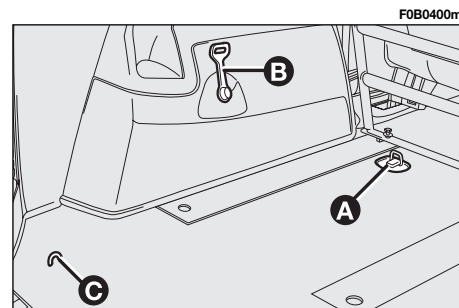


fig. 1

## RUOTA DI SCORTA

È posizionata sotto al pianale posteriore; per accedervi, fare riferimento a quanto descritto ed illustrato nel Libretto di Uso e Manutenzione al quale questo supplemento è allegato.

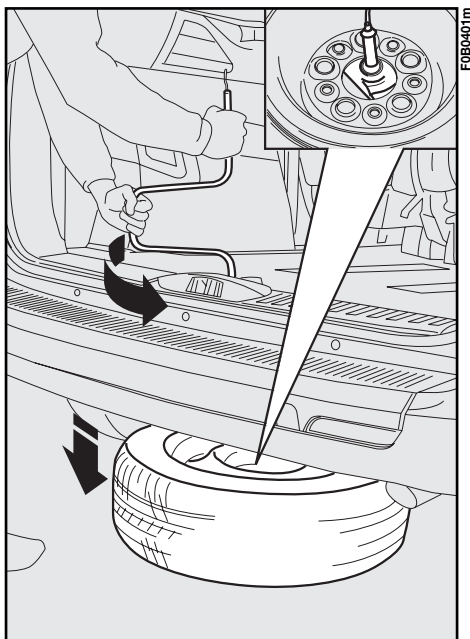


fig. 2

## CAPPELLIERA /TENDINA COPRIBAGAGLIAIO (dove previsto)

Per agevolare l'utilizzo del vano bagagli, la tendina copribagagli e la relativa cappelliera rigida possono essere asportate dalle proprie sedi.

Per l'asportazione della cappelliera rigida, procedere come segue:

– mediante l'utilizzo delle maniglie **C**, una per lato, sganciare la tendina copribagagli dai relativi ganci di ritegno **D** solidali alla cappelliera;

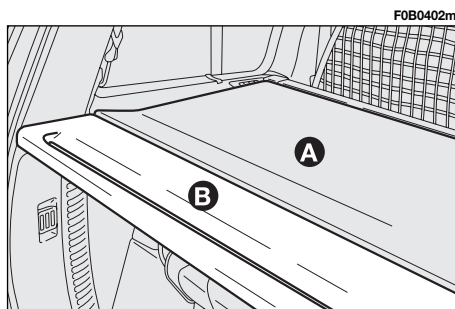


fig. 3

– accompagnare la tendina durante la fase di riavvolgimento nell'arrotolatore;

– rimuovere la cappelliera sgancian-dola dai dispositivi di ritegno laterali **E**, tirandola verso la parte posteriore della vettura.

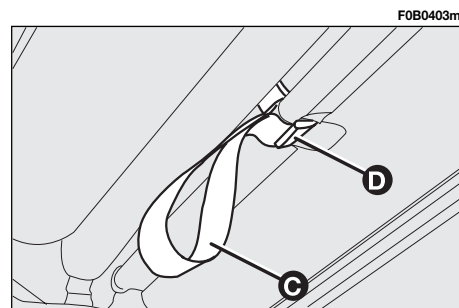


fig. 4

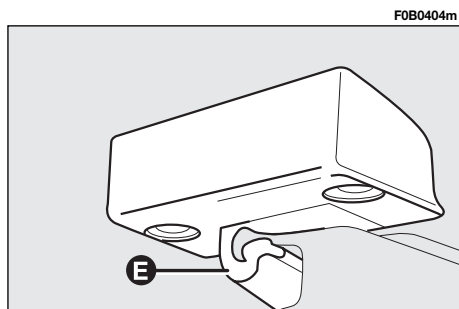


fig. 5

Per l'asportazione della tendina copribagagli, dopo averla sganciata dalla cappelliera rigida, rimuovere il gruppo arrotolatore occorre spingendolo nella direzione indicata (1) per contrastare la forza della molla interna, quindi rimuovere l'arrotolatore tirandolo verso l'alto (2).

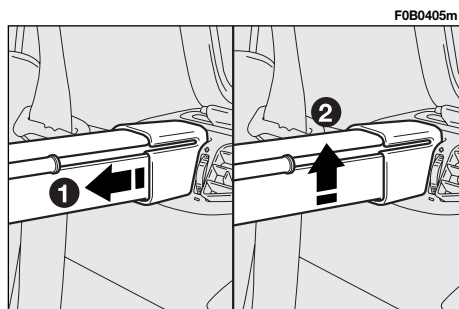


fig. 6

## CONSIGLI PER IL CARICO

Il Fiat Ulysse Van è stato progettato e omologato in funzione di determinati pesi massimi:

- peso in ordine di marcia
- portata utile
- peso totale
- peso massimo sull'asse anteriore
- peso massimo sull'asse posteriore
- peso rimorchiabile.

Ognuno di questi limiti deve essere tenuto ben presente e, in ogni caso, non deve mai essere superato.

Altri semplici accorgimenti possono migliorare la sicurezza di guida, il comfort di marcia e la durata del veicolo:

– distribuire il carico sul pianale in modo uniforme. Qualora si renda necessario concentrarlo in una sola zona, scegliere la parte intermedia fra i due assi;

– ricordarsi che più il carico è in posizione bassa più si abbassa il baricentro del veicolo, facilitando una guida sicura: collocare quindi sempre in basso le merci più pesanti;

– ricordarsi che il comportamento dinamico del veicolo è influenzato dal peso trasportato: in particolare gli spazi di frenata si allungano, specialmente ad alta velocità



### ATTENZIONE

***In caso di brusche frenate, o urti occasionali, uno spostamento improvviso del carico potrebbe creare situazioni di pericolo per il guidatore e il passeggero: prima di partire provvedere quindi a vincolare saldamente il carico, utilizzando gli appositi ganci; per il bloccaggio utilizzare cavi, funi o cinghie di robustezza adeguata al peso del materiale da fissare.***

# CARATTERISTICHE TECNICHE

## CODICE DEL MOTORE E VERSIONE DI CARROZZERIA

	2.0 JTD	2.2 JTD
Codice motore	RHW	4HW
Versione carrozzeria	I79CXBIA	I79CXCIA AX

## PRESTAZIONI

	2.0 JTD	2.2 JTD
Velocità massima a pieno carico km/h:	174	182

# DIMENSIONI

Lunghezza		mm	4719
Larghezza		mm	2194
Altezza con massa a vuoto		mm	1752
Sbalzo	Anteriore	mm	1009
	Posteriore	mm	887
Passo		mm	2823
Carreggiata	Anteriore	mm	1570
	Posteriore	mm	1548
<b>Vano di carico</b>			
Lunghezza massima		mm	1005
Larghezza massima		mm	1355
Larghezza tra passaruote		mm	1155
Altezza massima		mm	1130
Altezza del piano di carico da terra		mm	575
Volume del vano di carico		dm <sup>3</sup>	720
Volume del vano di carico (MAX al tetto)		dm <sup>3</sup>	1200

# PESI

<b>Pesi (kg)</b>	<b>2.0 JTD</b>	<b>2.2 JTD</b>
Peso veicolo in ordine di marcia (con rifornimenti, ruota di soccorso, utensili ed accessori):	1706	1753
Portata utile compreso il conducente (1):	749	737
Carichi massimi ammessi (2)		
– asse anteriore:	1250	1250
– asse posteriore:	1300	1300
– totale:	2455	2490
Carichi trainabili:		
– rimorchio frenato	1850	1850
– rimorchio non frenato	650	650
Carico massimo sulla sfera (rimorchio frenato)	76	76
Carico massimo sul tetto	100	100

(1) In presenza di equipaggiamenti speciali (tetto apribile, dispositivo traino rimorchio, ecc.) il peso a vuoto aumenta e conseguentemente diminuisce la portata utile, nel rispetto dei carichi massimi ammessi.

(2) Carichi da non superare. È responsabilità dell'Utente disporre le merci nel vano bagagli e/o sul piano di carico nel rispetto dei carichi massimi ammessi.

## VARIANTES CONCERNANT LA NOTICE D'ENTRETIEN

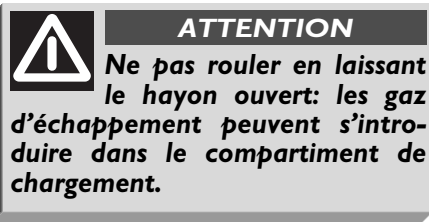
Ce supplément contient la description de l'équipement Fiat Ulysse Van.

Cette version est disponible équipée de 5 places avec une cloison entre l'habitacle et le compartiment de chargement.

Cette version se différencie de la version berline par:

- L'absence de la troisième rangée des sièges arrière.
- La cloison fixe de séparation entre la zone de chargement et l'habitacle.
- Le plateau de chargement allant jusqu'à la cloison.
- Les glaces latérales arrière (compartiment de chargement) fixes.
- La roue de secours ayant les mêmes dimensions des roues fournies avec la voiture.
- 6 anneaux d'ancrage du chargement.

Pour tout ce qui n'est pas indiqué sur ce supplément, se rapporter à la Notice d'Entretien jointe.



## ANNEAUX D'ENCRAGE DU CHARGEMENT

Il y en a trois sur le côté droit et trois sur le côté gauche du compartiment à bagages.

- A** - anneau avant sur le plancher
- B** - anneau central sur le passage de roue
- C** - anneau arrière sur le plancher

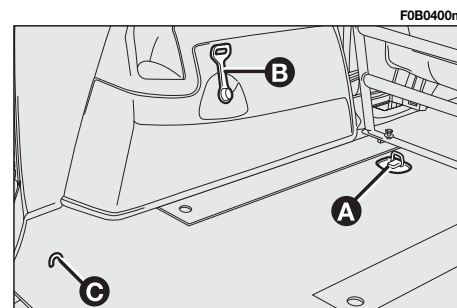


fig. I



## ROUE DE SECOURS

Elle est placée sous le plancher arrière; pour y accéder, se rapporter à la description de la Notice d'Entretien jointe.

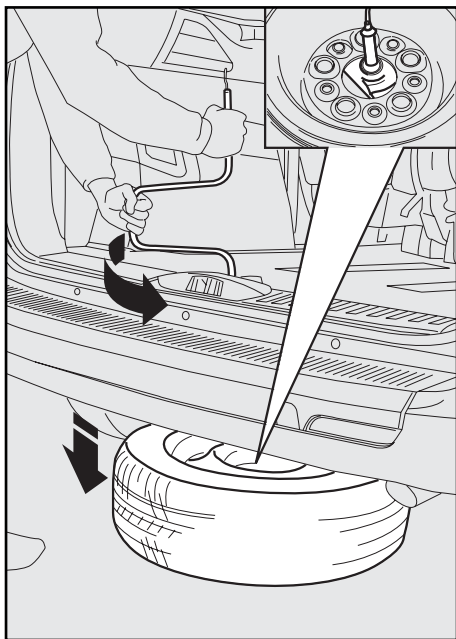


fig. 2

## PLAGE ARRIERE/RIDEAU COUVRE-BAGAGES (lorsqu'il est prévu)

Afin de rendre plus aisée l'utilisation du compartiment à bagages, le rideau couvre-bagages et la plage arrière rigide correspondante, peuvent s'enlever de leur siège.

Pour enlever la plage rigide, procéder comme suit:

– à l'aide des poignées **C**, une de chaque côté, décrocher le rideau couvre-bagages des crochets de soutien correspondants **D** solidaires de la plage arrière;

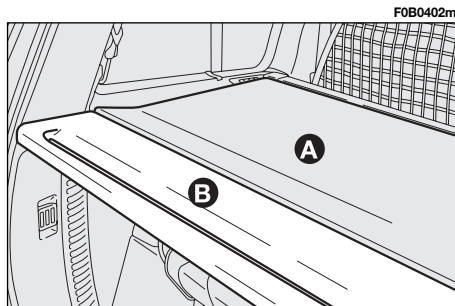


fig. 3

– accompagner le rideau pendant son réenroulement dans l'enrouleur;

– enlever la plage arrière en la décrochant des dispositifs de retenue latéraux **E**, en la tirant vers le fond de la voiture.

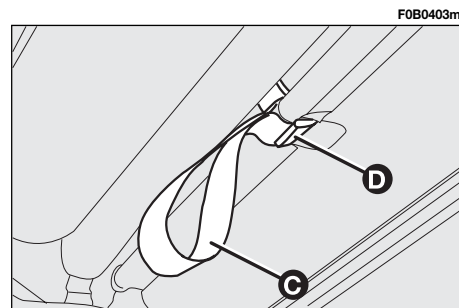


fig. 4

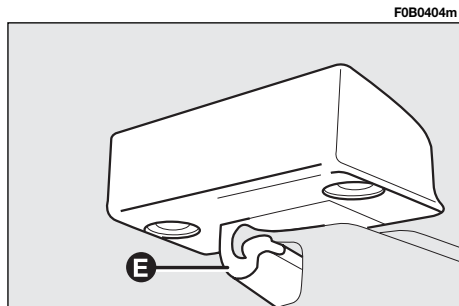


fig. 5

Pour enlever le rideau couvre-bagages, le décrocher de la plage arrière rigide, enlever le groupe de l'enrouleur en le poussant dans la direction indiquée (1) afin de contraster la force du ressort intérieur, puis enlever l'enrouleur en le tirant vers le haut (2).

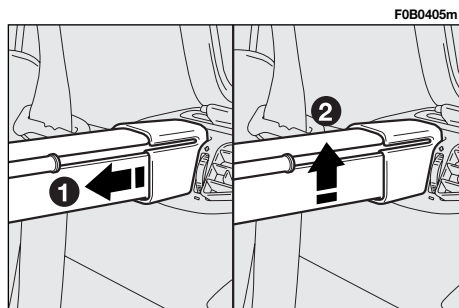


fig. 6

## CONSEILS POUR LE CHARGEMENT

Fiat Ulysse Van a été projeté et homologué selon des poids maxi déterminés:

- poids par ordre de marche
- charge utile
- poids total
- charge maxi essieu avant
- charge maxi essieu arrière
- charge remorquable.

Il faut tenir compte de toutes ces limites et, en tout cas, les charges ne doivent pas être dépassées.

Voici d'autres conseils afin d'améliorer la sécurité pendant la conduite, le confort de voyage et la durée du véhicule:

- distribuer le chargement uniformément sur le plateau de chargement. Le cas échéant, le concentrer dans une seule zone, choisir la partie intermédiaire entre les deux essieux;

- se rappeler que d'autant plus le chargement se trouve en bas, plus le barycentre du véhicule se baisse, et facilite une conduite sûre: placer, donc, les chargements plus lourds toujours vers le bas;

- se rappeler que le comportement dynamique du véhicule est influencé par le poids du transport: en particulier les espaces de freinage s'allongent, spécialement à grande vitesse



### ATTENTION

*En cas d'un freinage brusque, ou lors d'un choc ou d'un déplacement soudain du chargement, il pourrait se créer une situation dangereuse pour le conducteur et le passager: avant de se mettre en route veiller à ce que le chargement soit bien ancré, en utilisant les crochets prévus à cet effet; pour le blocage utiliser des câbles, des sangles, ayant la résistance appropriée au poids du matériel à fixer.*

# CARACTERISTIQUES TECHNIQUES

## CODE DU MOTEUR ET VERSION DE LA CARROSSERIE

	2.0 JTD	2.2 JTD
Code moteur	RHW	4HW
Version carrosserie	I79CXBIA	I79CXCIA AX

## PERFORMANCES

	2.0 JTD	2.2 JTD
Puissance maxi à pleine charge km/h:	174	182

# DIMENSIONS

Longueur		mm	4719
Largeur		mm	2194
Hauteur masse à vide		mm	1752
Ecart	Avant	mm	1009
	Arrière	mm	887
Empattement		mm	2823
Voie	Avant	mm	1570
	Arrière	mm	1548
<b>Compartment de chargement</b>			
Longueur maxi		mm	1005
Largeur maxi		mm	1355
Largeur entre le passage de roues		mm	1155
Hauteur maxi		mm	1130
Hauteur du plateau de chargement du plancher		mm	575
Volume du compartiment de chargement		dm <sup>3</sup>	720
Volume du compartiment de chargement (MAXI au toit)		dm <sup>3</sup>	1200

# POIDS

Poids (kg)	2.0 JTD	2.2 JTD
Poids du véhicule par ordre de marche (avec ravitaillements, roue de secours, outils et accessoires):	1706	1753
Charge utile y compris le conducteur (1):	749	737
Charges maxi admis (2)		
– essieu avant:	1250	1250
– essieu arrière:	1300	1300
– total:	2455	2490
Charges remorquables:		
– remorque freinée	1850	1850
– remorque non freinée	650	650
Charge maxi sur la boule (remorque freinée)	76	76
Charge maxi sur le toit	100	100

(1) En présence d'équipements spéciaux (toit ouvrant, dispositif d'attelage de remorque, etc.) le poids à vide augmente et donc peut réduire d'autant la charge utile, pour respecter les charges maximales admises.

(2) Charges qui ne doivent pas être dépassées. Le client a la responsabilité de placer les marchandises dans le compartiment à bagages et/ou sur le plan de charge, de façon à respecter ces valeurs maximales.

## ADDITIONS AND CHANGES TO OWNER'S HANDBOOK

This supplement describes the Fiat Ulysse Van model.

This version is available with 5 seats and panel separating the passenger's compartment from the loading compartment.

It is different from the sedan version for:

- No rear seat third row.
- Fixed panel to separate the passenger's compartment from the loading compartment.
- Loading surface extended to the separating panel.
- Rear fixed side glasses (loading compartment).
- Spare wheel with the same size of standard wheels.
- 6 rings to anchor the load.

For any information not contained in the present supplement, make reference to the Owner's Handbook this supplement is attached to.



### WARNING

*It is not advisable to drive with the tailgate lifted because exhaust gases may get into the loading compartment.*

## LOAD ANCHORING RINGS

There are three anchoring rings on the right-hand side and three on the left-hand side of the loading compartment.

- A** - front ring on the floor
- B** - central ring on the wheelhouse
- C** - rear ring on the floor

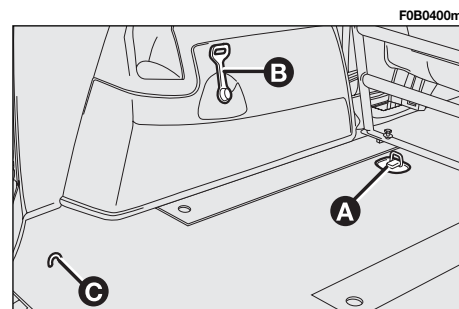


fig. I

## SPARE WHEEL

It is located under the rear panel. To access it, make reference to what described in the Owner's Handbook this supplement is attached to.

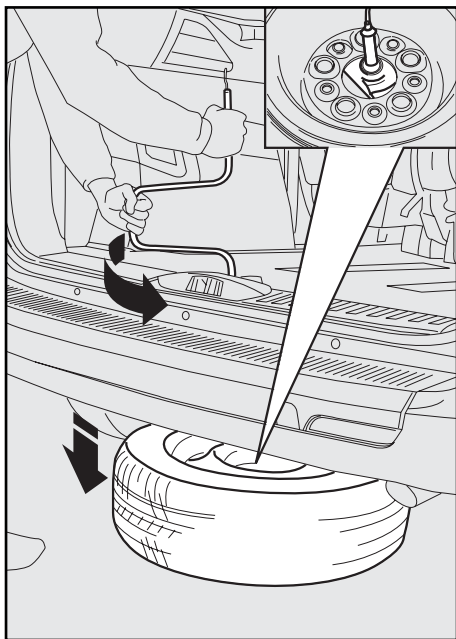


fig. 2

## REAR PARCEL SHELF/LUGGAGE COVER (where provided)

To facilitate the use of the luggage compartment, the luggage cover and the rigid parcel shelf can be removed.

To remove the rigid parcel shelf proceed as follows:

– use handles **C**, one on each side, to release the luggage cover from the fastening hooks **D** on the parcel shelf;

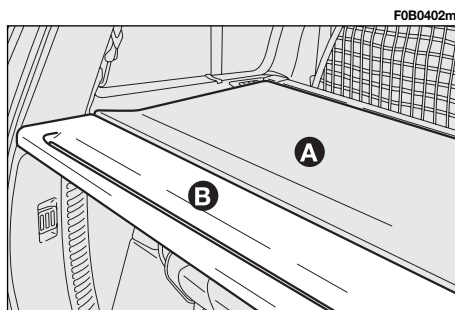


fig. 3

– guide the luggage cover when webbing up in the reel;

– to remove the parcel shelf, release it from the side retainers **E** and pull it towards the vehicle back side.

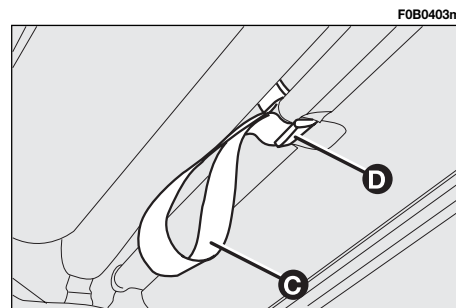


fig. 4

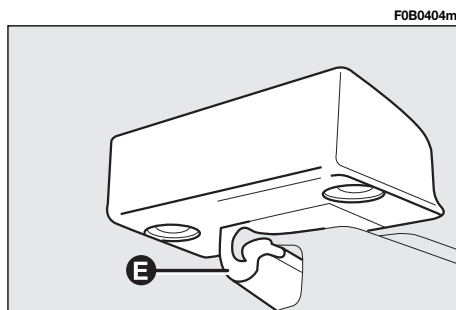


fig. 5

To remove the luggage cover, after releasing it from the rigid parcel shelf, remove the reel by pushing it in shown direction (1) going against the force of the inner spring, and then remove the reel by pulling it upwards (2).

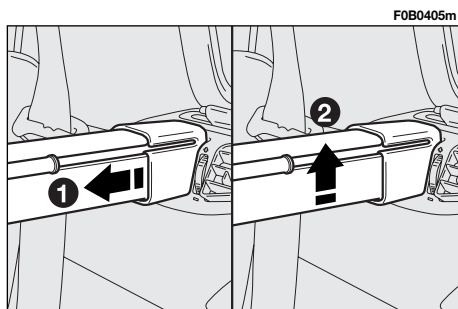


fig. 6

## SUGGESTIONS FOR LOADING

Fiat Ulysse Van has been designed and approved for particular maximum weights:

- kerb weight
- payload
- total weight
- maximum weight on front axle
- maximum weight on rear axle
- towable weight.

Attain to each of these limits and never exceed them.

Other stratagems can improve the driving safety, travelling comfort and vehicle life:

- distribute the load in a uniform way. Should you need to concentrate the load in just one area, choose the intermediate area between the two axles;

– remember that the lowest is the load, the lowest is the vehicle centre of gravity, thus making driving safer; therefore always put the heaviest goods in a lower position;

– remember that vehicle dynamic behaviour is influenced by the load carried: in particular, braking distances become higher especially at high speeds



### WARNING

*In the event of sharp braking or accidental bumps, a sudden load movement might create dangerous situations for the driver and the passenger: before moving off, secure the load by means of the hooks provided for the purpose. To fasten the load, use cables, ropes or belts suitable for the weight of the material to be fastened.*



# TECHNICAL SPECIFICATIONS

## ENGINE CODE AND BODYWORK VERSION

	2.0 JTD	2.2 JTD
Engine code	RHW	4HW
Bodywork version	I79CXBIA	I79CXCIA AX

## PERFORMANCE

	2.0 JTD	2.2 JTD
Maximum speed, vehicle fully laden km/h:	174	182

# DIMENSIONS

Length		mm	4719
Width		mm	2194
Height with unladen vehicle		mm	1752
Projection	Front	mm	1009
	Rear	mm	887
Wheelbase		mm	2823
Track	Front	mm	1570
	Rear	mm	1548
<b>Loading compartment</b>			
Max. length		mm	1005
Max. width		mm	1355
Width between wheelhouses		mm	1155
Max. height		mm	1130
Loading surface height from ground		mm	575
Loading compartment volume		dm <sup>3</sup>	720
Loading compartment volume (MAX to roof)		dm <sup>3</sup>	1200

# WEIGHTS

Weights (kg)	2.0 JTD	2.2 JTD
Kerb weight (including fuel, spare wheel, tools and accessories):	1706	1753
Payload including driver (1):	749	737
Maximum allowed loads (2)		
– front axle:	1250	1250
– rear axle:	1300	1300
– total:	2455	2490
Towable loads:		
– trailer with brakes	1850	1850
– trailer without brakes	650	650
Maximum load on ball (trailer with brakes)	76	76
Maximum load on roof	100	100

(1) If special equipment is fitted (sunroof, tow hitch, etc.), the unladen vehicle weight increases, thus reducing the specified payload.

(2) Loads not to be exceeded. The driver is responsible for arranging the loads so that they comply with these limits.

## VARIANTEN GEGENÜBER DER GEBRAUCHSANLEITUNG

In diesem Anhang ist die Ausrüstung des Fiat Ulysse Van beschrieben.

Diese Version ist als Fünfsitzer mit Trennwand zwischen Fahrgastraum und Ladefläche erhältlich.

Gegenüber der Limousine bestehen folgende Unterschiede:

- Wegfall der dritten Rücksitzbank.
- feste Trennwand zwischen Ladefläche und Fahrgastraum.
- Erweiterung der Ladefläche bis zur Trennwand.
- feste hintere Seitenfenster (Laderaum).
- Reserverad gleicher Abmessung der Serienausstattung.
- 6 Ringe für Lastverankerung.

Für in diesem Anhang nicht vorhandene Angaben siehe die Gebrauchsanleitung, der vorliegender Anhang beigefügt ist.



### ZUR BEACHTUNG

**Das Fahren mit hochgestellter Heckklappe ist nicht ratsam, da die Abgase in das Innere des Laderaums angesaugt werden könnten.**

## LASTVERANKERUNGSRINGE

Je drei der insgesamt sechs Ringe befinden sich auf der rechten und linken Seite im Kofferraum.

**A** - vorderer Ring auf dem Fußboden

**B** - mittlerer Ring auf dem Radkasten

**C** - hinterer Ring auf dem Fußboden

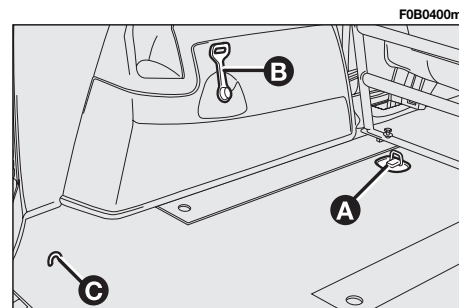


Abb. I

## RESERVERAD

Das Reserverad befindet sich unter der hinteren Ladefläche; für Zugang befolgen Sie bitte die Angaben der Betriebsanleitung, der dieser Anhang beiliegt.

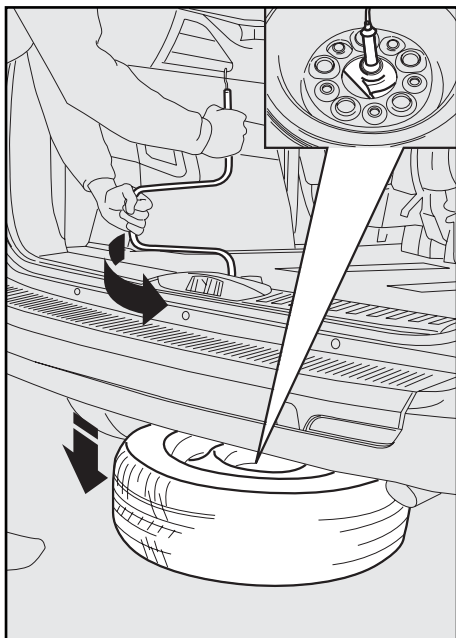


Abb. 2

## HUTABLAGE/ABDECKPLANE (wo vorgesehen)

Für einfachere Benutzung des Kofferraums kann die Abdeckplane und die betreffende, steife Hutablage aus ihrem Sitz genommen werden.

Für Herausnahme der steifen Hutablage gehen Sie so vor:

– unter Benutzung der beiden Griffe **C**, einer auf jeder Seite, die Abdeckplane aus der betreffenden Rückhaltevorrichtung **D** aushaken, an der auch die Hutablage befestigt ist;

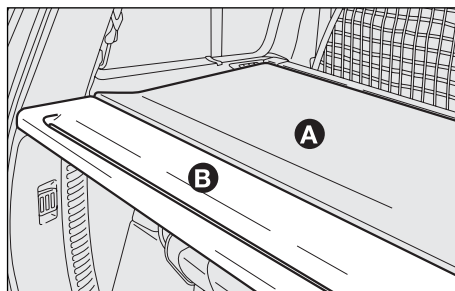


Abb. 3

– die Plane während des Aufrollvorganges unterstützen;

– die Hutablage nach Aushakung aus den seitlichen Rückhaltevorrichtungen **E**, gegen das Fahrzeugheck ausziehen.

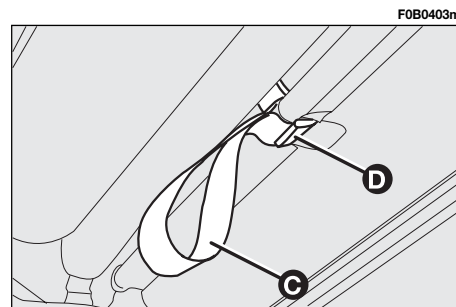


Abb. 4

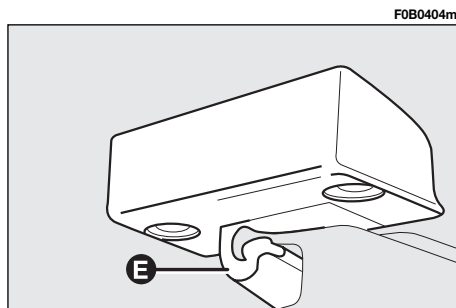


Abb. 5

Für Herausnahme der Abdeckplane muss die Aufrollergruppe - nach Aushakung der steifen Hutablage - in Pfeilrichtung (1) zur Komprimierung der Innenfeder verschoben werden; dann kann der Aufroller durch Zug nach oben (2) herausgenommen werden.

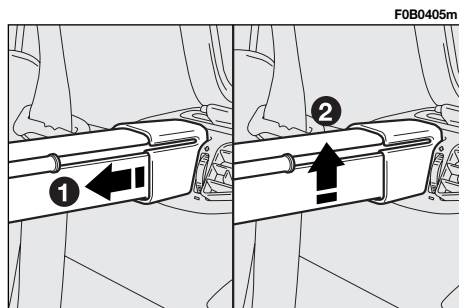


Abb. 6

## RATSLÄGE FÜR DIE BELADUNG

Fiat Ulysse Van wurde auf Grund bestimmter Höchstgewichte entworfen und zugelassen:

- Gewicht im fahrbereiten Zustand
- Zuladung
- Gesamtgewicht
- Höchstgewicht auf der Vorderachse
- Höchstgewicht auf der Hinterachse
- Anhängelast.

Jeder dieser Grenzwerte muss beachtet und in keinem Fall überschritten werden.

Andere einfache Maßnahmen können die Fahrsicherheit, den Komfort und die Lebensdauer des Fahrzeugs erhöhen:

- die gleichmäßige Verteilung der Last auf der Ladefläche. Falls eine Konzentrierung der Ladung in einem einzigen Bereich notwendig ist, sollte dieser zwischen den beiden Achsen liegen;

- bedenken Sie bitte, dass je niedriger die Last geladen wird, desto stärker sich der Schwerpunkt des Fahrzeugs nach unten verlagert und eine sichere Fahrt ermöglicht: laden Sie daher schwergewichtige Güter immer im unteren Bereich;

- bedenken Sie auch, dass das dynamische Verhalten des Fahrzeugs durch die transportierte Last beeinflusst wird: insbesondere wird der Bremsweg länger, vor allem bei hoher Geschwindigkeit



### ZUR BEACHTUNG

*Bei abruptem Bremsen oder zufälligen Stößen könnte die plötzliche Verlagerung der Last Gefahrensituationen für Fahrer und Beifahrer hervorrufen: vor Fahrbeginn muss die Last - unter Benutzung der betreffenden Ringe - fest verankert werden; benutzen Sie unter Berücksichtigung des Gewichtes genügend starke Seile oder Riemen für die zu befestigenden Güter.*

# TECHNISCHE MERKMALE

## MOTORCODE UND KAROSSERIEVERSIONEN

	2.0 JTD	2.2 JTD
Motorcode	RHW	4HW
Karosserieversion	I79CXBIA	I79CXCIA AX

## FAHRLEISTUNGEN

	2.0 JTD	2.2 JTD
Höchstgeschwindigkeit bei Vollbelastung km/h:	174	182

# ABMESSUNGEN

Länge		mm	4719
Breite		mm	2194
Höhe bei Leergewicht		mm	1752
Überhang	vorn	mm	1009
	hinten	mm	887
Radstand		mm	2823
Spurweite	vorn	mm	1570
	hinten	mm	1548
<b>Ladefläche</b>			
max. Länge		mm	1005
max. Breite		mm	1355
Abstand zwischen den Radkästen		mm	1155
max. Höhe		mm	1130
Höhe der Ladefläche vom Boden		mm	575
Volumen des Laderaums		dm <sup>3</sup>	720
Volumen des Laderaums (Max. Dachlast)		dm <sup>3</sup>	1200



# GEWICHTE

Gewichte (kg)	2.0 JTD	2.2 JTD
Gewicht des fahrbereiten Fahrzeugs (mit Betriebsmitteln, Reserverad, Werkzeug und Zubehör):	1706	1753
Zuladung einschließlich Fahrer (1):	749	737
max. zulässige Lasten (2)		
– Vorderachse:	1250	1250
– Hinterachse:	1300	1300
– insgesamt:	2455	2490
Anhängelast:		
– gebremster Anhänger	1850	1850
– ungebremster Anhänger	650	650
max. zulässige Last auf dem Kugelkopf (gebremster Anhänger)	76	76
max. Dachlast	100	100

(1) Bei Sonderausstattungen (Schiebedach, Anhängerkupplung usw.) erhöht sich das Leergewicht und verringert sich folglich die Zuladung im Rahmen der max. zulässigen Lasten.

(2) Lasten, die nie überschritten werden dürfen. Der Benutzer ist dafür verantwortlich, dass das Gepäck im Gepäckraum und/oder auf der Ladefläche unter Berücksichtigung der maximal zulässigen Lasten verteilt wird.

## VARIANTES CON RESPECTO AL MANUAL DE EMPLEO Y CUIDADO

En este suplemento se describe el modelo Fiat Ulysse Van.

Esta versión está disponible en el equipamiento de 5 plazas con tabique separador entre el habitáculo y el compartimiento de carga.

De la versión berlina se diferencia por:

- No tiene la tercera fila de asientos traseros.
- Tabique fijo de separación entre la zona de carga y el habitáculo.
- Superficie de carga hasta el tabique separador.
- Cristales laterales traseros fijos (compartimiento de carga).
- Rueda de repuesto de las mismas dimensiones de las ruedas en dotación.
- 6 anillas para la fijación de la carga.

Para todos los puntos no tratados en la presente publicación, consulte el Manual de Empleo y Cuidado al que se adjunta este suplemento.



### ADVERTENCIA

**No se aconseja conducir con la puerta del maletero abierta en cuando los gases de escape podrían ser aspirados en el interior del compartimiento de carga.**

## ANILLAS PARA LA FIJACIÓN DE LA CARGA

Tiene seis anillas, de las cuales tres están ubicadas en el lado derecho y tres en el lado izquierdo del maletero.

**A** - anilla anterior en el piso

**B** - anilla central en el cárter de las ruedas

**C** - anilla posterior en el piso

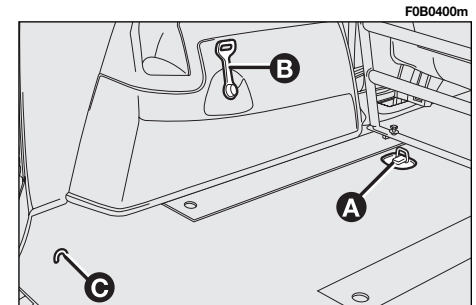


fig. 1

## RUEDA DE REPUESTO

Está ubicada debajo de la plataforma de carga posterior; para acceder a ella, consulte las indicaciones en el Manual de Empleo y Cuidado al que se adjunta este suplemento.

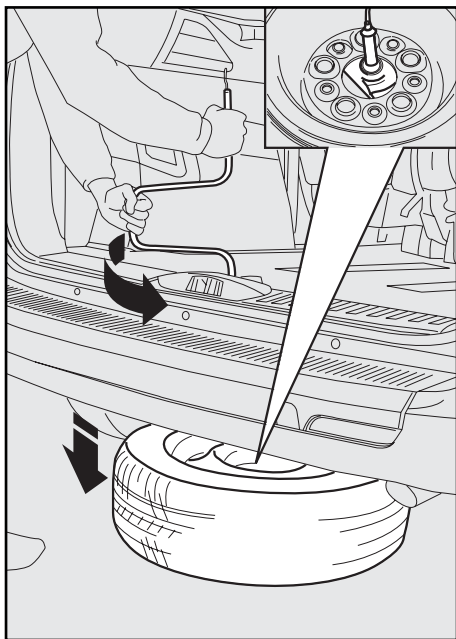


fig. 2

## REPISA POSTERIOR / CORTINILLA CUBRE EQUIPAJE (donde esté previsto)

Es posible quitar la cortinilla cubre equipaje y la repisa posterior de sus alojamientos con el fin de facilitar el uso del maletero.

Para retirar la repisa rígida posterior, proceda como sigue:

– utilizando las manillas **C**, ubicadas una a cada lado, desenganche la cortinilla cubre equipaje de sus respectivos ganchos de sujeción **D** que se encuentran en la repisa posterior;

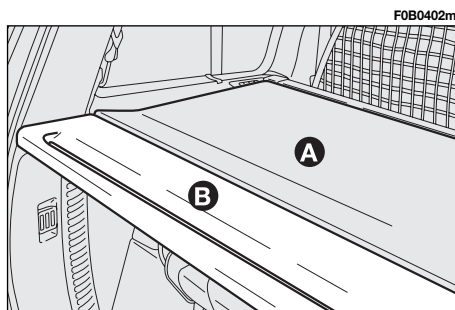


fig. 3

– acompañe la cortinilla mientras se enrolla en el carrete;

– retire la repisa posterior desenganchándola de sus respectivos dispositivos de sujeción laterales **E**, tirándola hacia la parte posterior del vehículo.

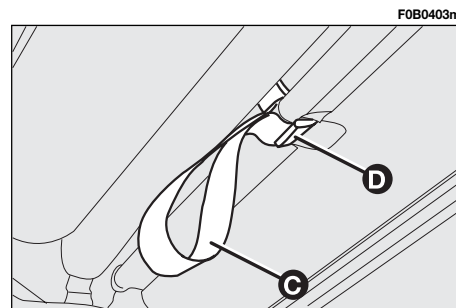


fig. 4

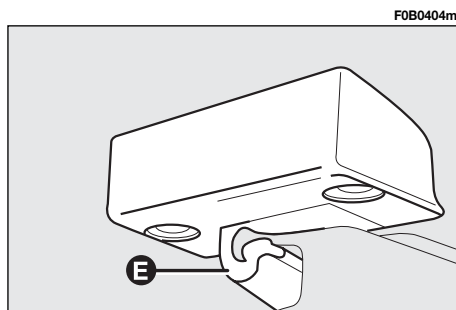


fig. 5

Para retirar la cortinilla cubre equipaje, después de desengancharla de la repisa rígida, quite todo el grupo del carrito empujándolo en la dirección indicada (1) para contrarrestar la fuerza del muelle interior, luego quite el carrito tirándolo hacia arriba (2).

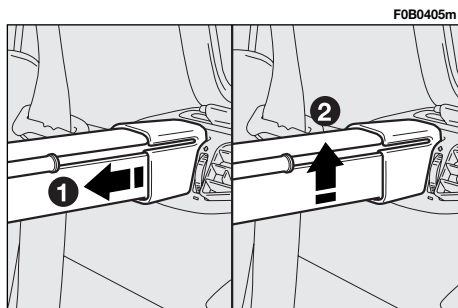


fig. 6

## CONSEJOS PARA LA CARGA

Fiat Ulysse Van ha sido proyectado y homologado en función de determinados pesos máximos:

- peso en orden de marcha
- carga útil
- peso total
- peso máximo sobre el eje delantero
- peso máximo sobre el eje trasero
- peso remolcable.

Cada uno de estos límites hay que tenerlos muy presentes y, en ningún caso deberán ser superados.

Otras simples precauciones pueden mejorar la seguridad de conducción, el confort de marcha y la duración del vehículo:

- distribuya la carga de manera uniforme: si se debe concentrar en una sola zona, elija la parte intermedia entre los dos ejes;

– recuerde que cuanto más baja se coloca la carga, más bajo queda el baricentro del vehículo, permitiendo una conducción segura: por lo tanto, coloque siempre abajo las mercancías más pesadas;

– recuerde que el comportamiento dinámico del vehículo depende del peso transportado: sobre todo aumentan los espacios de frenado, especialmente cuando se circula a alta velocidad



### ADVERTENCIA

**En caso de frenados bruscos, choques o golpes fuertes, pueden causar desplazamientos de la carga y resultar peligrosos para el conductor y los pasajeros: antes de partir, fije bien la carga con los ganchos específicos; para bloquearla utilice cables, cuerdas o correas de grosor adecuado al peso de la carga que debe fijar.**

# CARACTERÍSTICAS TÉCNICAS

## CÓDIGO DEL MOTOR Y VERSIÓN DE LA CARROCERÍA

	2.0 JTD	2.2 JTD
Código del motor	RHW	4HW
Versión carrocería	I79CXBIA	I79CXCIA AX

## PRESTACIONES

	2.0 JTD	2.2 JTD
Velocidad máxima a plena carga km/h:	174	182

# DIMENSIONES

Longitud		mm	4719
Anchura		mm	2194
Altura con masa en vacío		mm	1752
Voladizo	Delantero	mm	1009
	Trasero	mm	887
Batalla (Distancia entre los ejes)		mm	2823
Distancia entre las ruedas	Delantera	mm	1570
	Trasera	mm	1548
<b>Superficie de carga</b>			
Longitud máxima		mm	1005
Anchura máxima		mm	1355
Anchura entre los cárteres de las ruedas		mm	1155
Altura máxima		mm	1130
Altura de la superficie de carga desde el suelo		mm	575
Volumen de la superficie de carga		dm <sup>3</sup>	720
Volumen de la superficie de carga (MAX hasta el techo)		dm <sup>3</sup>	1200

# PESOS

<b>Pesos (kg)</b>	<b>2.0 JTD</b>	<b>2.2 JTD</b>
Peso del vehículo en orden de marcha (repostado, con rueda de repuesto, herramientas y accesorios):	1706	1753
Carga útil incluyendo el conductor (1):	749	737
Pesos máximos admitidos (2)		
– eje delantero:	1250	1250
– eje trasero:	1300	1300
– total:	2455	2490
Cargas que se pueden remolcar:		
– remolque frenado	1850	1850
– remolque no frenado	650	650
Carga máxima sobre la argolla (remolque frenado)	76	76
Carga máxima sobre el techo	100	100

(1) Con equipamientos especiales (techo practicable, dispositivo de arrastre de remolques, etc.) el peso en vacío aumenta y por consiguiente disminuye la carga útil respecto a los pesos máximos admitidos.

(2) Estos pesos no se deben superar. Es responsabilidad del usuario distribuir la carga en el maletero y/o en la superficie de carga respetando los límites indicados.

## VARIANTES COM RELAÇÃO AO MANUAL DE USO E MANUTENÇÃO

Neste suplemento é descrito o modelo Fiat Ulysse Van.

Esta versão é disponível no modelo 5 lugares com parede divisória entre o habitáculo e o compartimento de carga.

A versão sedã se diferencia por:

- Ausência da terceira fila de bancos traseiros.
- Parede fixa de separação entre a zona de carga e o habitáculo.
- Superfície de carga estendida até a antepara divisória.
- Vidros laterais traseiros (compartimento de carga) fixos.
- Roda sobressalente com as mesmas dimensões das rodas fornecidas pela fábrica.
- Número de 6 anéis para a retenção da carga.

Para quanto não indicado no presente suplemento, fazer referência ao manual de Uso e Manutenção ao qual este suplemento é anexado.



### AVISO

**A condução com a porta da bagageira levantada é desaconselhada, pois os gases de escape poderiam ser aspirados para dentro do compartimento de carga.**

## ANÉIS PARA ANCORAGEM DA CARGA

São seis, três no lado direito e três no lado esquerdo da bagageira.

- A** - anel dianteiro a pavimento
- B** - anel central na caixa da roda
- C** - anel traseiro a pavimento

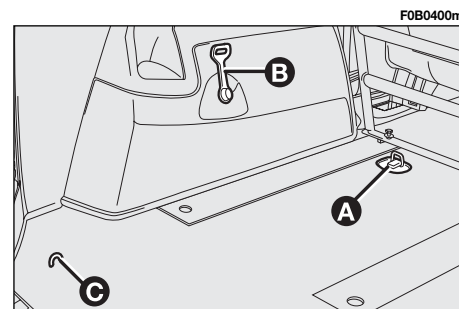


fig. 1



## RODA SOBRESSALENTE

É posicionada sob o piso traseiro; para ter acesso, fazer referência a quanto descrito e ilustrado no Manual de Uso e Manutenção ao qual este suplemento é anexado.

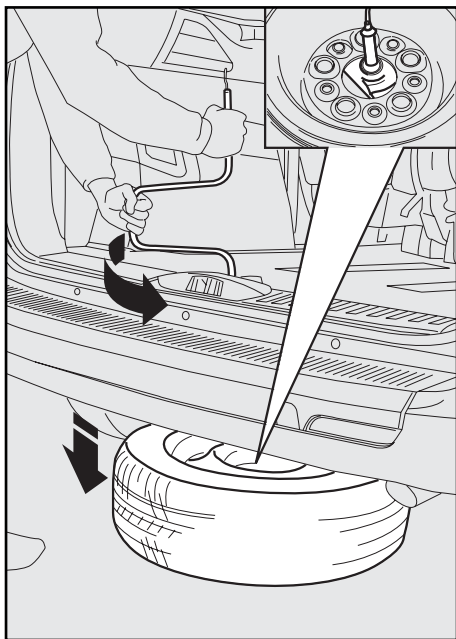


fig. 2

## CHAPELEIRA /CORTINA COBRE-BAGAGENS (se previsto)

Para auxiliar o uso da bagageira, a cortina cobre-bagagens e a relativa chapeleira rígida podem ser removidas das próprias sedes.

Para a remoção da chapeleira rígida, proceder como descrito a seguir:

– mediante o uso das pegas **C**, uma por lado, desenganchar a cortina cobre-bagagens dos respectivos ganchos de retenção **D** fixados na chapeleira;

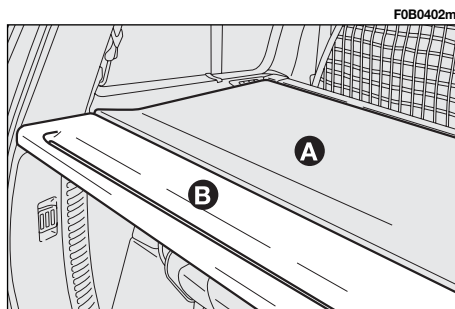


fig. 3

– acompanhar a cortina durante a fase de rebobinamento no enrolador;

– remover a chapeleira desenganchando-a dos dispositivos de retenção laterais **E**, puxando-a para a parte traseira do veículo.

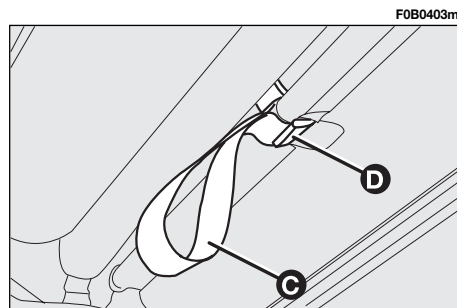


fig. 4

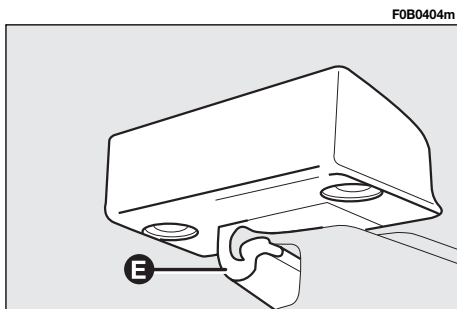


fig. 5

Para a remoção da cortina cobre-bagagens, após tê-la desenganchada da chapeleira rígida, remover o grupo enrolador, é necessário empurrá-lo na direcção indicada (1) para contrastar a força da mola interna, portanto, remover o enrolador puxando-o para cima (2).

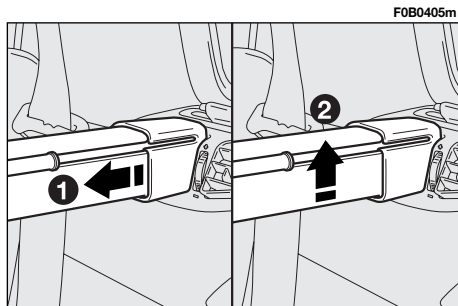


fig. 6

## CONSELHOS PARA A CARGA

O Fiat Ulysse Van foi projectado e homologado em função de determinados pesos máximos:

- peso em ordem de marcha
- capacidade útil
- peso total
- peso máximo no eixo dianteiro
- peso máximo no eixo traseiro
- peso rebocável.

Cada um destes limites deve ser bem considerado e em todo caso, nunca deve ser superado.

Outras simples precauções podem melhorar a segurança de condução, o conforto de marcha e a duração do veículo:

- distribuir a carga no piso de modo uniforme. No caso que se torne necessário concentrá-lo somente numa zona, escolher a parte intermédia entre os dois eixos;

– lembre-se que quanto mais a carga estiver em posição baixa, mais se abaixa o baricentro do veículo, facilitando uma condução segura: portanto, colocar sempre em baixo as mercadorias mais pesadas;

– lembre-se que o comportamento dinâmico do veículo é influenciado pelo peso transportado: em especial os espaços de travagem se alongam, especialmente com a velocidade alta



### AVISO

***Em caso de travagens bruscas, ou colisões ocasionais, um deslocamento imprevisto da carga poderia criar situações de perigo para o condutor e o passageiro: antes de partir providenciar, portanto, a vincular firmemente a carga, utilizando os apropriados ganchos; para o bloqueio utilizar cabos, cordas ou correias bem forte adequadas ao peso do material a fixar.***

# CARACTERÍSTICAS TÉCNICAS

## CÓDIGO DO MOTOR E VERSÃO DE CARROÇARIA

	2.0 JTD	2.2 JTD
Código motor	RHW	4HW
Versão carroçaria	I79CXBIA	I79CXCIA AX

## PERFORMANCES

	2.0 JTD	2.2 JTD
Velocidade máxima com o veículo cheio km/h:	174	182

# DIMENSÕES

Comprimento		mm	4719
Largura		mm	2194
Altura com o veículo vazio		mm	1752
Ressalto	Dianteiro	mm	1009
	Traseiro	mm	887
Passo		mm	2823
Faixa de rodagem	Dianteiro	mm	1570
	Traseiro	mm	1548
<b>Compartimento de carga</b>			
Comprimento máximo		mm	1005
Largura máxima		mm	1355
Largura entre a caixa das rodas		mm	1155
Altura máxima		mm	1130
Altura da superfície de carga da terra		mm	575
Volume do compartimento de carga		dm <sup>3</sup>	720
Volume do compartimento de carga (MÁX no tecto)		dm <sup>3</sup>	1200

# PESOS

<b>Pesos (kg)</b>	<b>2.0 JTD</b>	<b>2.2 JTD</b>
Peso do veículo em ordem de marcha (com abastecimentos, roda de socorro, ferramentas e acessórios):	1706	1753
Capacidade útil inclusive o condutor (1):	749	737
Cargas máximas admitidas (2)		
– eixo dianteiro:	1250	1250
– eixo traseiro:	1300	1300
– total:	2455	2490
Cargas rebocáveis:		
– reboque travado	1850	1850
– reboque não travado	650	650
Carga máxima na esfera (reboque travado)	76	76
Carga máxima no tecto	100	100

(1) Com equipamentos especiais (tecto de abrir, dispositivo de reboque, etc.) o peso vazio aumenta e, conseqüentemente, diminui a capacidade útil, de acordo com as cargas máximas admitidas.

(2) Cargas que não devem ser superadas. É responsabilidade do Utente pôr as bagagens na superfície de carga, respeitando as cargas máximas admitidas.





Fiat Group Automobiles S.p.A.  
Servizi al Cliente - Assistenza Tecnica - Ingegneria Assistenziale  
Largo Senatore G. Agnelli, 5 - 10040 Volvera - Torino (Italia)  
Stampato n° 603.83.761 - 09/2007 - 1ª Edizione